

Bon plan 18-24 ans
Actu, sport, musique, fête, ciné... Fais le plein d'infos !
Pour toi, Le Progrès c'est **gratuit** pendant 1 an
je m'inscris ici **LE PROGRES** La Tribune : les dépêches

CONSULTEZ + DE 70 000 ANNONCES IMMOBILIERES SUR **LE PROGRES.fr**

AIN - SOCIAL

Souffrance au travail : les postiers de l'Ain vident leur sac

publié le 16.11.2010 | 04h00

imprimer | envoyer | recommander | commenter |   J'aime 2

Simone Galindo
Album: Photos d'article



Vignettes | Diaporama | Plein écran

Etsi on allait au resto?
Plus de **1000** adresses à découvrir à Lyon

Balade virtuelle
Sur les toits de Lyon

			
2 €	7 €	18 €	180 €

Dès 6h, consultez toutes vos informations locales du jour
Téléchargez les 30 dernières éditions du journal en PDF
Consultez l'intégralité des contenus du site du progres.fr

Pass jour, Pass hebdo, Pack avantage ou Pack fidélité
Découvrez nos offres cliquez ici

Météo
LYON
Voir les prévisions
Éclaircies
3 °C / 9 °C

Demain: 5 °C / 9 °C
Vendredi: 4 °C / 12 °C

Recherche une autre localité

Bulletins

Qualité de l'air

Pollens

Epidémies

Articles les plus...

Course au rendement, pressions, dévalorisation... À l'heure où le groupe La Poste élit son conseil d'administration, le syndicat FO dénonce un mal-être croissant et une ambiance viciée. Témoignages

Grâce aux services de l'Agefiph, faites avancer vos actions en faveur du handicap

L'anecdote, authentique, a fait le tour des bureaux de poste de l'Ain. « L'autre jour, un conseiller financier démarre sa voiture. Paf ! Elle se met à brûler », raconte Raymond Moya, cadre à l'enseigne La Poste à Bourg et secrétaire départemental FO communication. « Le type, député, regardait sa bagnole en flammes. Son chef arrive. Il lui demande si ça va. Et tout de suite : "vous n'aviez pas de dossiers clients à l'intérieur au moins ?" » Des histoires comme celle-ci, il en court autant que le courrier. Elles parlent de course au rendement, pressions, harcèlement moral, mutations arbitraires, chantages au départ et donc dévalorisation, souffrance au travail et arrêts maladie. Comme partout ? Et comment faire le tri entre la « déviance managériale », le conflit

ordinaire patron/salarié et ce qui relève d'un système déshumanisant ? En prioritaire, Raymond Moya cite la restructuration de La Poste menée depuis 2003. « 1 600 agents dans l'Ain, 400 de moins qu'il y a dix ans. En ce moment, on compte une cinquantaine de départs par an. Aucun n'est remplacé. On supprime des bureaux, des tournées et on commence à s'attaquer à l'encadrement. En retour, on nous impose d'aller plus vite tout en rendant plus de services, plus de rendement, de mobilité, de « fluidité » comme on dit. » Gisèle Rouveure, guichetière à Ambérieu-en-Bugey, ajoute le manque d'anticipation comme facteur

demande de vendre de la téléphonie, parce que c'est le marché porteur. Pas un jour où on ne nous parle pas de vendre de la téléphonie ! Et puis des enveloppes timbrées, des stylos... Bientôt des canettes de soda ? ».

Pour ligne d'horizon, le diktat de l'objectif individuel. « Pardon, de "l'indicateur", évalué entre le "brief" et le "débrie" », ironise Raymond Moya. « "Ah, aujourd'hui tu n'as vendu qu'un paquet d'enveloppes timbrées au lieu de deux ? Et bien, demain il faudra en vendre trois !" Et je ne parle pas de la pression que subissent les conseillers financiers!»

Malheur à ceux qui n'arrivent plus à s'affranchir des contraintes. « Ils ne tiennent pas le choc. Il y a déjà un facteur qui s'est suicidé dans le Rhône, ce n'est heureusement pas le cas dans l'Ain. De plus en plus de chefs pètent les plombs. Tout le monde est obnubilé par le résultat. »

Le résultat ? « Les plus fragiles se mettent en maladie. Ou ils partent, bien aidés par les conseillers mobilité. Combien de fois on a proposé à des agents de signer des lettres de démission ? Certains acceptent. Le problème, c'est que tout se traite au cas par cas. Nous, on ne l'apprend qu'après », constate le responsable syndical. Le pire se ressent peut-être dans « l'ambiance générale » comme dit Gisèle Rouveure. « Les agents culpabilisent. Ils ont l'impression de ne plus savoir travailler. Ils n'ont pas de futur, pas de positif alors qu'ils demandent juste à être reconnus. Moi, quand mon père rentrait du boulot, il était content de sa journée. C'est cette valeur travail qui manque. La reconnaissance de l'humain. »

Marc Dazy

Plus aucun comité d'hygiène dans l'Ain

Les postiers élisent aujourd'hui leurs représentants au conseil d'administration, avec une certaine appréhension. Au 1er mars, le groupe La Poste est devenue société anonyme. Les nouveaux actionnaires, dont la toute puissante Caisse des dépôts et consignations, ont leurs exigences. Ils occuperont 12 des 21 sièges à pourvoir, au grand dam des organisations syndicales et réclament un rendement de 8 % par an.

L'autre inquiétude tient à la disparition des Comités d'hygiène, de santé et des conditions de travail (CHSCT) dans l'Ain. Avant 2007, l'Ain en comptait trois : un pour tous les agents du département et deux locaux pour le centre de tri et la recette principale de Bourg en tant qu'établissements de plus de 100 personnes. En 2007, La Poste se « métérise » autour de quatre activités : courrier, colis/express, Banque postale et l'enseigne La Poste (les bureaux). Et elle se territorialise : les départements se regroupent en fonction des métiers. Exemples : l'enseigne Rhône-Alpes Nord gère l'Ain, la Savoie et la Haute-Savoie, le courrier est régi par la direction Ain/Haute-Savoie. Conséquence : pour les postiers de l'Ain, reste deux CHSCT, l'un à Chambéry, l'autre à Annecy. Plus, sept comités locaux « courrier », installés à l'époque par la direction pour résoudre les problèmes sur place.

En alignant les CHSCT de La Poste sur le code du travail, le nouveau décret oblitère cet acquis. Pas de comité à moins de 200 personnes. Dans l'Ain, aucun établissement n'atteint cette taille. Le CHSCT de proximité aura vécu.

M. D.

« La santé et la considération sont au cœur de notre politique »

Malaise ambiant à La Poste ? La direction régionale répond par un courriel de Caroline Bret, chargée de communication.

Les syndicats s'inquiètent d'un mal-être croissant. Comment La Poste envisage-t-elle d'y remédier ?

La santé et la considération sont au cœur de la politique managériale de l'entreprise. La prévention des risques psychosociaux constitue un axe majeur de notre politique de santé sécurité au travail et ce, depuis plusieurs années. Cet axe a été priorisé par l'observatoire de la santé mis en place en 2008 pour suivre l'évolution de la santé des postiers, identifier les facteurs de risques et construire des plans d'action appropriés. Cet observatoire s'appuie sur un conseil scientifique qui lui permet de bénéficier d'un niveau d'expertise à la hauteur de ses enjeux, d'un regard extérieur à l'entreprise et des conseils indispensables à la bonne gouvernance de ses actions.

La Poste a-t-elle prévu un dispositif d'accompagnement pour les salariés en souffrance ?

La Poste s'appuie au quotidien sur un réseau d'assistants sociaux, de conseillers mobilité, d'un service de santé et sécurité au travail qui compte des médecins de prévention, des infirmiers, des spécialistes de la prévention. En complément de cet accompagnement humain, La Poste dispose, depuis de nombreuses années, d'un dispositif de prise en charge des victimes d'agression et d'un dispositif de prévention du harcèlement moral... D'autres actions sur les incivilités, sur le stress, sur la prévention des conduites addictives ont été menées.

Actuellement La Poste développe un Dispositif d'évaluation du stress professionnel (Dessp), ce dispositif est en cours de déploiement. Il s'articule autour d'un questionnaire médical validé scientifiquement et proposé par nos médecins du travail volontaires aux postiers pendant leur visite médicale.

Pour la période 2010-2013, La Poste a pris la décision de déployer un nouveau plan santé avec notamment une prise en compte renforcée des personnes en cas de changement important. Un temps suffisant sera laissé à chacun pour s'approprier ce changement : 18 mois entre chaque évolution significative.

« On n'en peut plus On va dans le mur ! »

Simone Galindo, guichetière à Collonges-Fort l'Ecluse

« La situation a commencé à se dégrader l'an dernier au 1er décembre, au moment de la fusion avec Bellegarde. Mon supérieur hiérarchique à Bellegarde m'a fait comprendre que ce serait bien que je

Les jeunes et l'alcool au volant : «On va vers un drame»

Un camion se couche en travers de l'A46: la catastrophe évitée

Pourquoi Mercier reste président...

Saint-Chamond : les policiers tirent sur un dangereux cambrioleur

COMMENTÉS

Derniers commentaires

RE: Pour Sarko C'est Gratos !!!

Ok ça a toujours fonctionné comme ça donc on continue, tout le monde sait que son remaniement est ajusté en fonction de 2012,...

[nonmaiscépaspourdire](#) | 17.11.2010 | 10h52

Le Président a tout fait pour mettre la justice à sa botte. Un monarque ne supporte pas la séparation des pouvoirs. J'attends...

[claude chessy](#) | 17.11.2010 | 10h48

RE: PROMESSE !!

A odudu. Il en faut du courage pour mentir comme il l'a fait! Pendant sa campagne il avait promis de ne pas toucher aux...

[Gab39](#) | 17.11.2010 | 10h48

RE: PROMESSE !!

bravo pour votre analyse c'est tout a fait ce qu'il se passera en 2012si par un malheureux hasard la gauche passe!!

[papymik](#) | 17.11.2010 | 10h39

RE: Pour Sarko C'est Gratos !!!

@ Gab39 être plus basique dans mon commentaire deviendrait insultant pour les prosarkozistes. Comme la plupart sont en...

[nonmaiscépaspourdire](#) | 17.11.2010 | 10h37

Vous avez peut être gagné...

Jeu gratuit sans obligation d'achat valable jusqu'au 30 novembre

25 JOURS AUCHAN

Bellegarde et je n'ai eu que des reproches. J'étais sur les nerfs. Après une altercation avec un client, j'ai pétié un câble. Trois mois d'arrêt en dépression et un dépôt de plainte auprès de la DRH. Depuis, ça ne s'est pas arrangé. On n'est plus assez. Le jeudi, vous verriez la queue ! Le comptable est obligé de laisser son boulot pour s'occuper de la salle. On doit vendre de la téléphonie, des enveloppes, ceci -celà, on n'en peut plus, on va dans le mur ! Je tire la sonnette d'alarme. Un jour, il y aura des suicides à La Poste ! »

imprimer envoyer recommander commenter



J'aime

2

personnes

Les internautes ont également lu...

Projet Leroy-Merlin: les opposants ne baissent pas la garde

Boudjema boucle son aventure singapourienne sur un succès

Les U11 Excellence ont régné sans partage

Des «Cigales» sur le Haut-Pilat : un beau projet de solidarité

Rhône - fait divers - Un camion se couche en travers de l'A46 : la catastrophe évitée - Le Progrès

A lire aussi

AIN - FAITS-DIVERS

Villemotier : une femme de 74 ans tuée dans un accident de la route

SOCIAL

Secours catholique de l'Ain : la précarité gagne du terrain

NUTRITION

Phil Xn à Crottet : pour améliorer le pain quotidien

3 QUESTIONS À...

Pierre Cormorèche: «Je me présente à la présidence régionale»

CRÉATION D'ENTREPRISE

Mesbonsvins.fr : la bonne bouteille en ligne, vente et conseils

L'IMAGE

Château-Gaillard : la remise en selle du cheval de trait

ZOOM

Un camion se couche sur l'A46 lundi soir : la catastrophe évitée

SÉCURITÉ ROUTIÈRE

Trois nouveaux radars sur les routes du nord Isère

EXPRESS

Un Beynolan sélectionné pour le casting de X Factor

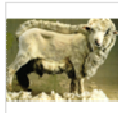
JUSTICE

Deux ans de prison ferme pour un cambrioleur compulsif

Vos commentaires



Poster un commentaire



PETITE PRÉCISION

Je suis du privé

enchanteur | 16.11.2010 | 14h24



Signaler un abus



Répondre



RE: PETITE PRÉCISION

Lors des dernières manif environ 70% des français d'accord avec ce mouvement. Combien dans les rues les Samedis ? Je sais aussi que c'est usant d'être harcelé, donc je ne critique pas, mais je ne vois pas d'autres solutions que de lutter et de se faire aider si possible.

nonmaiscéaspourdire | 16.11.2010 | 20h40



Signaler un abus



Répondre



TOUJOURS PLUS DE TRAVAIL POUR MOINS DE SALAIRE!!!!

Pour ma part, cadre, salaire bloqué depuis 15 ans, j'ai eu 1 pour cent d'augmentation depuis, au début dans la boîte, tout le monde s'en foutait, ça ne touchait que les cadres, oui mais voilà, le pli est pris, maintenant, cela touche aussi les employés, les postes disparaissent et il faut compenser en se partageant la tâche à plusieurs collègues, toujours plus de profis pour les patrons, qui de plus passent leur temps à pleurer la misère, des envies de révolutions tourment dans les têtes, allez encore un petit effort, messieurs les profiteurs, on va bientôt s'occuper de vous!!!

enchanteur | 16.11.2010 | 09h46



Signaler un abus



Répondre



RE: TOUJOURS PLUS DE TRAVAIL POUR MOINS DE SALAIRE!!!!

On entend parler de ces problèmes depuis des années et ça a commencé dans le privé. Dire que tout le monde s'en foutait, peut être, mais quand les gens font grève ou manifestent et bien on ne voit pas beaucoup de cadres et à la RATP c'est eux qui conduisent les rames à la place des grévistes. Mais si vous connaissez d'autres moyens d'obtenir quelque chose, je suis preneur.

nonmaiscéaspourdire | 16.11.2010 | 11h22



Signaler un abus



Répondre

TOUCHE PAS À MA POSTE !

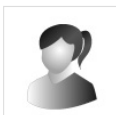


Flash info

17-11-2010 : 09h52

Angolagate: Pierre Falcone reste en prison

voir toutes les infos



puisse se passer à la poste, là, sous nos yeux. Malheureusement, le harcèlement moral au travail est partout ! Il y a un malaise énorme en France, les gens sont fatigués, très fatigués... cela se répercute sur notre santé psychologique. Les travailleurs commencent à parler de suicide et j'entant leur cris de souffrance, c'est horrible. Mon expérience de arcelée au travail me fait encore souffrir 10 ans après. A tel point que je fais encore des cauchemards. Ces personnes seront blaisées à vie. Comme les victimes d'un attentat. Où sont passés les droits de l'homme ? Prenons soin de nous tous c'est très important.

nourryca | 16.11.2010 | 08h11

Signaler un abus Répondre

[voir tous les commentaires](#)

Réagissez aux articles / Connectez-vous

Vous n'avez pas encore de compte, cliquez ici.

Email

Mot de passe

Mot de passe oublié ?



VALIDER

Le Progrès est le journal quotidien de Lyon et sa région qui vous informe sur l'actualité politique, société, économie, temps libre, petites Annonces, emploi, immobilier en ligne.

Abonnez-vous au Progrès

L'offre numérique

- Dès 6h, consultez toutes vos informations locales
- Téléchargez en illimité les 30 dernières éditions du journal en PDF
- Consultez l'intégralité des archives du site du progres.fr

Choisissez la durée qui vous convient :

1 jour / 1 semaine / 1 mois / 1 an

> Cliquez ici

L'offre papier

5 raisons essentielles pour s'abonner au Progrès :

- Vous suivez toute l'actualité proche de vous
- Vous êtes quotidiennement bien informé
- Vous recevez les suppléments du Progrès
- Vous êtes livré gratuitement (sauf portage)
- Votre journal vous accompagne même en vacances

> Cliquez ici

L'offre jeune

Vous avez entre 18 et 24 ans ?

Inscrivez-vous gratuitement et découvrez Le Progrès, 1 jour par semaine pendant un an.

> Cliquez ici

L'essentiel du Progres.fr

Actualité

Rhône
Ain
Jura
Loire
Haute Loire
France-Monde
Lyon
Saint-Etienne

Sports

Foot
OL
ASSE
Basket
Rugby
Autres
Ain
Jura
Loire / Hte-Loire
Rhône

Vos loisirs

Auto
CD / livres
Cinéma
Concerts
Expos
Foire - salons
Gastronomie
Plein air
Spectacles

En vidéos

Actu
Sports
OL
ASSE
Cinéma
Loisirs
Face aux lecteurs

Annonces

Emploi
Immobilier
Automobile
PME
Annonces légales
Avis de décès
Voyages
Rencontres

Services

Archives
Billetterie
Qualité de l'air
Pollens
Epidémies
? J'ai besoin d'aide
Foire aux questions (FAQ)
Charte de modération
Plan du site
Inscription
Perdu mon mot de passe
Index thématique
Sitemap

Le Progrès

Evénements
Salons
Présentation
Boutique
Devenir correspondant
Informations légales
Contactez-nous



Les sites du Groupe Progrès / Groupe EBRA

LE PROGRES **Lyon Plus**

ISSN 2102-6807